



**COMUNE DI ANTEGNATE**  
Provincia di Bergamo

**“PIANO DI INTERVENTO PER  
EMERGENZA NEVE”**  
Periodo 2016-2017

Ente titolare del Piano:

**AMMINISTRAZIONE COMUNALE DI ANTEGNATE (BG)**

Via Castello n. 12  
24051 Antegnate (BG)

Consigliere di riferimento (Consigliere con delega all'ambiente ed alle manutenzioni):

**Sig. POMA ANTONIO**

c/o Sede Municipale  
Via Castello n. 12  
24051 Antegnate (BG)

Responsabile dell'Area Tecnico-Manutentiva:

**Dott. Ing. STEFANO PREZIOSO**

c/o Sede Municipale  
Via Castello n. 12  
24051 Antegnate (BG)

## **“PIANO DI INTERVENTO PER EMERGENZA NEVE”**

Comune di ANTEGNATE (BG)

---

### **SERVIZIO DI REPERIBILITA' NEVE**

L'Amministrazione Comunale organizza il servizio di “reperibilità neve” che ha come obiettivo quello di garantire, nei giorni e negli orari in cui il personale comunale degli uffici addetti alla viabilità non è in servizio, la pronta attivazione dei lavori di sgombero della neve dalle vie cittadine.

In generale, compiti del personale reperibile sono:

- a) vigilare costantemente sulle condizioni meteo;
- b) attivare, nel caso di previsioni di nevicate, la Polizia Locale, la Protezione Civile, l'operaio comunale e le imprese incaricate del servizio sgombero neve;
- c) monitorare l'esatta esecuzione dei lavori di rimozione della neve e dello spargimento di cloruri antigelo sulle strade comunali, piazze, parcheggi, aree e percorsi da/per servizi sociali;
- d) raccogliere segnalazioni dalla cittadinanza.

### **PIANO OPERATIVO SGOMBERO NEVE**

Il piano operativo per lo sgombero della neve, prevede l'immediata attivazione delle operazioni di pulizia delle strade, dei marciapiedi con il conseguente ripristino delle viabilità principali.

La città e la sua viabilità sono state analizzate e suddivise in aree di intervento (percorsi e strade), in base alle dimensioni delle sezioni viarie ed alle caratteristiche tecniche dei mezzi che ivi devono operare, così da ottenere un quadro chiaro a definizione dell'operatività specifica negli interventi di sgombero e spargimento di cloruro di sodio (sale).

### **ATTIVAZIONE E GESTIONE DEL PIANO NEVE DURANTE LE EMERGENZE**

Il piano operativo è attuato dall'Ufficio Tecnico Comunale e prevede interventi tempestivi sul territorio comunale, compatibilmente con l'intensità e la frequenza delle precipitazioni nevose. Tuttavia, in considerazione della grande estensione delle rete viaria comunale, tali interventi potranno essere resi ancora più rapidi ed efficaci con la collaborazione di tutti i soggetti coinvolti.

Affinché il piano operativo per lo sgombero delle neve sia efficace è necessaria ed indispensabile, dunque, la collaborazione di tutti i soggetti coinvolti nell'emergenza e cioè:

- 1) l'Ufficio Tecnico Comunale: che attiva il piano operativo e lo gestisce, coordinando tutti i soggetti coinvolti nell'emergenza;
- 2) il Coordinatore esterno d'ufficio per l'emergenza neve: delegato “in esterno” per il Comune. Mantiene il contatto tra gli operatori sul territorio e l'Ufficio Tecnico. Dirige direttamente, per conto dell'Ufficio Tecnico, le operazioni delle imprese incaricate dello sgombero neve e dello spargimento sale;
- 3) la Polizia Locale: collabora con l'Ufficio Tecnico ed il Coordinatore esterno per la gestione dei problemi di viabilità durante l'emergenza;
- 4) l'operaio comunale: viene direttamente gestito dall'Ufficio Tecnico;
- 5) la Protezione Civile: tramite il proprio Coordinatore di Protezione Civile collabora con l'Ufficio Tecnico e con il Coordinatore esterno dai quali riceve le indicazioni operative;
- 6) le Imprese incaricate dello sgombero neve ed il Comando di Polizia Locale: vengono coordinate dal Coordinatore esterno d'Ufficio in esecuzione delle direttive del Servizio Tecnico;
- 7) i cittadini: collaborano nell'emergenza neve ponendo in atto tutti gli accorgimenti e le azioni previsti dall'art. 43 del “Regolamento comunale per la disciplina, la gestione e la raccolta differenziata” nonché di porre in essere tutti i suggerimenti di cui al successivo paragrafo “Consigli per i cittadini”.

L'Ufficio Tecnico:

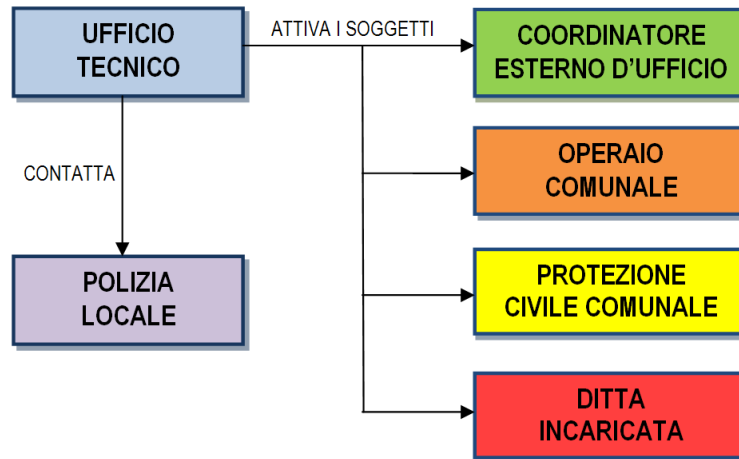
- a) è l'organo che gestisce l'emergenza neve avvalendosi di un “Coordinatore esterno d'ufficio”

## “PIANO DI INTERVENTO PER EMERGENZA NEVE”

Comune di ANTEGNATE (BG)

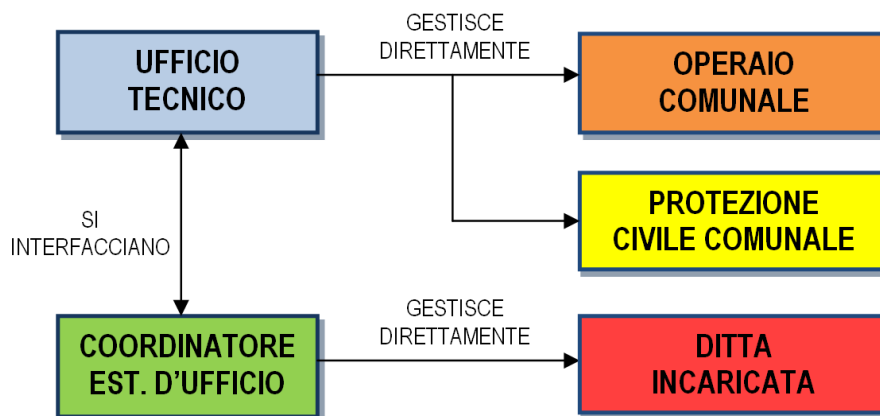
- che opera direttamente sul territorio;
- attiva il Coordinatore esterno d'Ufficio, l'operaio Comunale, la protezione Civile e la ditta appaltatrice;
  - contatta la Polizia Locale al fine di interfacciarsi per la gestione dell'emergenza.

Lo schema operativo “Attivazione delle procedure del Piano Neve” è il seguente:



Sul territorio il Coordinatore esterno d'Ufficio gestisce direttamente gli operatori della ditta appaltatrice, in contatto con l'Ufficio Tecnico ed in esecuzione delle direttive dello stesso. L'ufficio Tecnico gestisce direttamente l'operaio comunale ed i volontari della Protezione Civile.

Lo schema operativo “Coordinamento e gestione delle operazioni sul territorio” è il seguente:



Operativamente il territorio comunale è stato diviso in settori: ad ogni settore è stato assegnato un colore associato ad una specifica macchina operativa (mezzo meccanico di pulizia neve o mezzo spargisale).

Ogni operatore addetto alla conduzione di un mezzo meccanico o spargisale viene munito:

- di una planimetria colorata esemplificativa di tutti i percorsi;
- della lista delle vie di ogni settore;
- del numero di telefono dell'Ufficio Tecnico;
- del numero di telefono del Coordinatore esterno d'ufficio .

## **“PIANO DI INTERVENTO PER EMERGENZA NEVE”**

Comune di ANTEGNATE (BG)

---

Ad ogni operatore viene assegnato un percorso in modo tale da operare su uno specifico settore. Quando l'operatore conclude le operazioni sul proprio settore (operazioni di pulizia o di spargimento sale) è tenuto a contattare il Coordinatore esterno d'Ufficio che lo indirizza ad un settore sul quale non si è ancora operato.

Di seguito vengono descritti dettagliatamente gli elementi specifici delle “attività dei mezzi meccanici di pulizia della neve” e delle “attività dei mezzi spargisale” che vengono svolte durante l'emergenza.

### ATTIVITA' DEI MEZZI MECCANICI DI PULIZIA DELLA NEVE

Sono individuati sul territorio n. 8 percorsi per i mezzi deputati alla pulizia dei percorsi dalla neve (spazzamento), secondo il seguente schema “tipologia mezzo-percorso”

#### **PERCORSO BLU: mezzo con lama anteriore**

Tangenziale Ovest

Via della Lira (1)

Via Bergamo

Via Muoni

Via Manzoni

Via Donizetti

Via Chirola e strada che costeggia il Centro Commerciale fino alla S.S 11 (Via del Commercio)

S.P. 104

#### **PERCORSO AZZURRO: mezzo con lama anteriore**

Via Luciano Manara

Via Roma

Via della Saracinesca

#### **PERCORSO ROSSO: mezzo con lama piccola con gomma**

Via Castello

Via Dante

Via della Pace

Piazza Cavour

Via XXV Aprile

Via Ripa Fredda

Via Matteotti

1° traversa di via Manzoni

2° traversa di via Manzoni

Via Einaudi

Via IV Novembre

Via de Amicis

1° traversa di via Muoni

#### **PERCORSO GIALLO: mezzo con lama anteriore**

Via della Lira (2)

Via Leopardi

Via de Gasperi

## “PIANO DI INTERVENTO PER EMERGENZA NEVE”

Comune di ANTEGNATE (BG)

---

Via D' Agata  
Via Verdi, vicoli ed ex Piazzale delle Sagre  
Strada per Piazzola Ecologica (via San Rocco)  
Via Nuova e parcheggio Zucchetti

### PERCORSO VERDE: mezzo con lama anteriore

Via degli Ulivi  
Via Mazzini  
Via Flli Cervi fino al cimitero  
Via Merisi fino alla Vecchia Postale  
Via I Maggio  
Via della Resistenza  
Via Vecchia Postale (1)

### PERCORSO VIOLA: mezzo con lama anteriore

Via Togliatti  
Via Papa Giovanni  
Via Frati Cappuccini  
P.I.P. n° 3  
Via Gandhi  
Via Vecchia Postale (2)

### PERCORSO ARANCIO: mezzo con lama anteriore

Via V. Veneto  
Via Europa  
1° traversa di via Europa  
Via P. Castelli  
Via Falcone  
Via Borsellino  
Via Biagi  
Via Caramatto  
Sottovia di via Caramatto  
Via Don Milani  
1° traversa Via Don Milani

### PERCORSO MARRONE: mezzo con lama anteriore

Gronda Nord (1)  
Gronda Nord (2)  
Gronda Nord (3)

### ATTIVITA' DEI MEZZI SPARGISALE

Sono individuati sul territorio n. 8 percorsi per i mezzi deputati allo spargimento sale, secondo il seguente schema “tipologia mezzo-percorso”

## “PIANO DI INTERVENTO PER EMERGENZA NEVE”

Comune di ANTEGNATE (BG)

---

Motrice con tre assi spargisale:

### PERCORSO BLU: mezzo con lama anteriore

Tangenziale Ovest

Via della Lira (1)

Via Bergamo

Via Muoni

Via Manzoni

Via Donizetti

Via Chirola e strada che costeggia il Centro Commerciale fino alla S.S 11 (Via del Commercio)

S.P. 104

### PERCORSO AZZURRO: mezzo con lama anteriore

Via Luciano Manara

Via Roma

Via della Saracinesca

### PERCORSO GIALLO: mezzo con lama anteriore

Via della Lira (2)

Via Leopardi

Via de Gasperi

Via D' Agata

Via Verdi, vicoli ed ex Piazzale delle Sagre

Strada per Piazzola Ecologica (via San Rocco)

Via Nuova e parcheggio Zucchetti

### PERCORSO VERDE: mezzo con lama anteriore

Via degli Ulivi

Via Mazzini

Via Flli Cervi fino al cimitero

Via Merisi fino alla Vecchia Postale

Via I Maggio

Via della Resistenza

Via Vecchia Postale (1)

### PERCORSO VIOLA: mezzo con lama anteriore

Via Togliatti

Via Papa Giovanni

Via Frati Cappuccini

P.I.P. n° 3

Via Gandhi

Via Vecchia Postale (2)

### PERCORSO ARANCIO: mezzo con lama anteriore

Via V. Veneto

Via Europa

## “PIANO DI INTERVENTO PER EMERGENZA NEVE”

Comune di ANTEGNATE (BG)

---

1° traversa di via Europa  
Via P. Castelli  
Via Falcone  
Via Borsellino  
Via Biagi  
Via Caramatto  
Sottovia di via Caramatto  
Via Don Milani  
1° traversa Via Don Milani

### PERCORSO MARRONE: mezzo con lama anteriore

Gronda Nord (1)  
Gronda Nord (2)  
Gronda Nord (3)

### STRADE PER LE CASCINE

Strada per la Carolina  
Strada per la Barona  
Strada per la Saracinesca e Boschetta

Camioncino PICK-UP con spargisale:

### PERCORSO ROSSO: mezzo con lama piccola con gomma

Via Castello  
Via Dante  
Via della Pace  
Piazza Cavour  
Via XXV Aprile  
Via Ripa Fredda  
Via Matteotti  
1° traversa di via Manzoni  
2° traversa di via Manzoni  
Via Einaudi  
Via IV Novembre  
Via de Amicis  
1° traversa di via Muoni

### **OPERATIVITA' DELLA PROTEZIONE CIVILE**

In caso di neve il Gruppo Comunale di Protezione Civile viene allertato dal Responsabile dell'Ufficio Tecnico, il quale coordina tutte le operazioni.

La squadra incaricata di uno specifico intervento, dopo essersi radunata in sede, si attiva ed organizza al fine di reperire il mezzo spazzaneve e l'attrezzatura necessaria.

Gli interventi di rimozione neve (con priorità assegnata ai percorsi pedonali) vengono effettuati seguendo il sotto-riportato ordine prioritario di intervento (ordine ideale che rispecchia il tragitto da

## **“PIANO DI INTERVENTO PER EMERGENZA NEVE”**

Comune di ANTEGNATE (BG)

---

percorrere con la motoretta spazzaneve):

- 1) Scuola Primaria di via Don Milani;
- 2) Scuola dell'Infanzia di via Vittorio Veneto;
- 3) Piazzale della Posta di via Roma;
- 4) Parcheggio e percorsi prospicienti l'Ambulatorio pediatrico di via Roma;
- 5) Via Muoni (solo marciapiedi);
- 6) Piazza Cavour, sagrato della Chiesa e piazza “Zulato”;
- 7) Piazza del Municipio e passaggio pedonale per Via Dante (vicolo “Degli Scali”);
- 8) Pista pedonale e sottopasso per il Centro Commerciale (zona Tangenziale Ovest);
- 9) Cimitero.

### **COLLABORAZIONE DEI CITTADINI E SUGGERIMENTI PER GLI STESSI**

I cittadini sono invitati a:

- dotarsi di strumenti spalaneve quali pale e/o badili;
- evitare di ricorrere all'uso dell'automobile se non in casi stretta necessità utilizzando, preferibilmente, i mezzi pubblici (sino al ripristino delle condizioni di normale transitabilità delle strade);
- evitare di ricorrere a motocicli e/o biciclette nelle giornate immediatamente successive alle nevicate;
- munire i propri automezzi di catene o pneumatici da neve;
- adeguare la velocità del veicolo in base allo stato delle strade e del traffico;
- non abbandonare le proprie autovetture nei varchi creati per garantire la viabilità pubblica e consentire la viabilità ciclo-pedonale (con particolare attenzione a: fermate autobus, passaggi pedonali, piste ciclabili, marciapiedi, rampe disabili e vicinanze dei contenitori di nettezza urbana);
- parcheggiare le automobili all'interno delle proprie aree private, onde consentire un'efficace e rapido intervento di sgombero neve e/o spargimento sale;
- sgomberare la neve dai marciapiedi prospicienti le proprie abitazioni, in particolar modo di fronte agli accessi carrai e pedonali . E' impensabile che questo intervento venga realizzato dall'Amministrazione Comunale su tutto il territorio, con propri mezzi. Senza tale importante aiuto, il Piano Emergenza Neve risulterà sempre inadeguato;
- evitare di sgomberare la neve gettandola dai balconi e/o oggetti sui marciapiede o su spazi pubblici appena puliti;
- evitare di sgomberare la neve dalle automobili e/o automezzi stradali gettandola sui marciapiede o su spazi pubblici appena puliti;
- ammassare diligentemente su area privata (giardini, cortili interni etc...), in posizione che non intralci la viabilità pubblica, la neve proveniente dalla sgombero delle proprietà private;
- segnalare direttamente all'Ufficio Tecnico e/o alla Polizia Locale la presenza di lastre ghiacciate su strade e marciapiedi e, comunque, di qualsiasi altro pericolo formatosi in relazione alle precipitazioni nevose o agli effetti del gelo;
- segnalare direttamente ai all'Ufficio Tecnico e/o alla Polizia Locale e/o ai Vigili del Fuoco, la presenza di lastre di neve ghiacciata spioventi e/o stalattiti di ghiaccio sulle pubbliche vie e quindi pericolose per il pubblico passaggio;
- dotarsi di idonee calzature antiscivolo onde prevenire pericolose cadute;
- non depositare sulle pubbliche vie i rifiuti domestici nelle giornate di sgombero neve;
- segnalare tempestivamente con nastro bicolore o altro sistema idoneo, qualsivoglia pericolo alla pubblica incolumità per caduta neve dai tetti delle abitazioni ed avvisare immediatamente il Servizio Tecnico circa le operazioni effettuate;
- non distogliere gli operatori dal loro lavoro con richieste di interventi privati.



## **“PIANO DI INTERVENTO PER EMERGENZA NEVE”**

Comune di ANTEGNATE (BG)

---

### **DECISIONI E PROVVEDIMENTI DA PARTE DEL SINDACO**

Durante l'emergenza ed in caso di necessità estrema e/o di grave pericolo per i cittadini e/o gli utenti delle strutture pubbliche, il Sindaco può, ritenuto necessario, adottare i seguenti provvedimenti:

- ordinanze di chiusura scuole;
- ordinanze di rimozione automezzi;
- ordinanze di chiusure aree e vie pubbliche.

Per adottare detti provvedimenti urgenti, il Sindaco può acquisire pareri e/o sentire e/o convocare presso il Comune i seguenti soggetti:

- Responsabile dell'Area Tecnico-Manutentiva (referente per le aree: Ecologia, Ambiente, Urbanistica, Edilizia Privata, gestione Patrimonio, Protezione Civile);
- Coordinatore esterno d'Ufficio per l'emergenza neve;
- Comandante di Polizia Locale;
- Coordinatore del Gruppo Comunale di Protezione Civile;
- Referente del Servizio di Pubblica Istruzione.

### **RIFERIMENTI E NUMERI PER L'EMERGENZA**

Riferimenti del Comune di Antegnate (BG)

Indirizzo: via Castello n. 12 - 24051 - Antegnate (BG)  
Tel.: 0363 914043  
Fax: 0363 905430  
PEC: info@pec.comune.antegnate.bg.it

Tel. Servizio Tecnico: 0363 905430 interno 3  
Fax Servizio Tecnico: 0363 905357  
e-mail Servizio Tecnico: ufficio.tecnico@comune.antegnate.bg.it

Tel. Polizia Locale: 0363 905430 interno 1  
Fax Polizia Locale: 0363 914814  
e-mail Polizia Locale: polizia.locale@comune.antegnate.bg.it

Numeri telefonici utili:

Vigili del Fuoco: tel. 115  
Emergenza Sanitaria (Croce Rossa): tel. 118  
Carabinieri (Pronto Intervento - NUE): tel. 112  
Soccorso Stradale: tel. 116

### **RIFERIMENTI NORMATIVI**

***“Regolamento comunale per la disciplina, la gestione e la raccolta differenziata”***

#### **ART. 43 - SGOMBERO DELLA NEVE**

1. Al verificarsi delle precipitazioni nevose, il Comune provvede ad effettuare I servizi necessari per mantenere o ripristinare la circolazione viabilistica, mediante lo sgombero della neve dalle sedi

## **“PIANO DI INTERVENTO PER EMERGENZA NEVE”**

Comune di ANTEGNATE (BG)

---

stradali carreggiabili e mediante lo spargimento di cloruri o di miscele criodratriche, che dovrà essere effettuato anche quando, pur in assenza di nevicata, il fondo stradale si renda sdruciolevole per la presenza di ghiaccio.

**2.** Nel caso di nevicata di entità superiore ai 20 cm è richiesto agli automobilisti di rimuovere le autovetture parcheggiate a filo marciapiede e di sistemarle in parcheggi, garage, box .

**3.** Nel caso di nevicata con persistenza di neve sul suolo, è altresì fatto obbligo, agli abitanti, ovvero agli occupanti a qualsiasi titolo, di ogni edificio fronteggiante la pubblica via, di provvedere a spalare la neve:

- dai marciapiedi per la loro intera larghezza e della cunetta per la larghezza di cm 20 nonché dall'imbocco delle caditoie e dei tombini, allo scopo di agevolare il deflusso delle acque di fusione;
- nelle strade prive di marciapiede, gli obblighi di cui al punto precedente, si intendono riferiti alla carreggiata, per la larghezza di metri 1 dal limite della proprietà;
- nelle vie provviste di marciapiedi di larghezza superiore ai 2 metri, gli obblighi anzidetti sussistono per la larghezza di metri 1 dal limite della proprietà, con l'obbligo di sgomberare un passaggio per tutta la larghezza del marciapiede, in corrispondenza di eventuali attraversamenti pedonali e/o incroci. La pulizia dei marciapiedi dovrà interessare l'intero fronte stradale occupato dall'edificio.

**4.** Nelle aree sgombrate ai sensi del precedente punto 3, quando la temperatura è inferiore a zero gradi, i frontisti sono tenuti a spargere un adeguato quantitativo di sale allo scopo di evitare la formazione obbligo di abbattere eventuali festoni e lame di ghiaccio o di neve pendenti dai cornicioni protendono nella pubblica via costituendo pericolo per l'incolumità dei pedoni.

\*\*\*